

Prírodné poklady Bratislavského regiónu

Obnova území NATURA 2000
v cezhraničnom regióne Bratislava

Jana Menkynová

DAPHNĚ - Inštitút aplikovanej ekológie, 2014





O nás

Organizácia

Ľudia

Projekty

Projektové
podstránky

Pôvodná stránka
DAPHNE

Čo ponúkame

Služby

Ekovýchova

Publikácie

Novinky

Tlačové správy

Publikácie na stiahnutie

Kontakt

Podporovatelia

Verejné obstarávanie

Slovenčina

[Domov](#) >

Obnova území NATURA 2000 v cezhraničnom regióne Bratislava

Cieľom projektu je obnova významných území Natura 2000 situovaných v okolí hlavného mesta Bratislavy. Aktivity zahŕňajú prípravu manažmentových a obnovných plánov na lesných a nelesných biotopoch. Revitalizácia degradovaných biotopov európskeho významu je zameraná na obnovu pôvodných foriem hospodárenia na nelesných biotopoch ako bolo pasienkárstvo, obnovu hydrologického režimu Porca, či odstraňovanie nepôvodných drevín, prípadne výsadbu pôvodných druhov. Súčasťou projektu je zvyšovanie environmentálneho povedomia verejnosti, zlepšenie interpretácie území a usmerňovanie turistiky. Obnovné zásahy a ich dopad na biodiverzitu budú systematicky monitorované a vyhodnocované. Viac informácií nájdete na <http://broz.sk/natura2000ba>

Kontaktná osoba: [RNDr. Ján Šeffler CSc.](#)

Obdobie: 1.1.2012 – 31.3.2017

Financovanie:

LIFE+ Nature and Biodiversity

Partneri:

BROZ, Štátna ochrana prírody SR, Univerzita Komenského Bratislava, Národný park Donau-Auen (Rakúsko), Trout Circle Association (Maďarsko).

EDUKAČNÉ VÝSTUPY PROJEKTU

Aktivity pre školy a verejnosť

V rámci spolupráce s časopisom Slniečko sme počas školského roka 2014/2015 uverejňovali zaujímavé články v rubrike *Deti v*

Devínska Kobyla, manažmentové brigády 2014



Exkurzie pre verejnost', 2014



„Dni otevřených dveří“ 2014



Edukačno-oddychové prvky, 2014

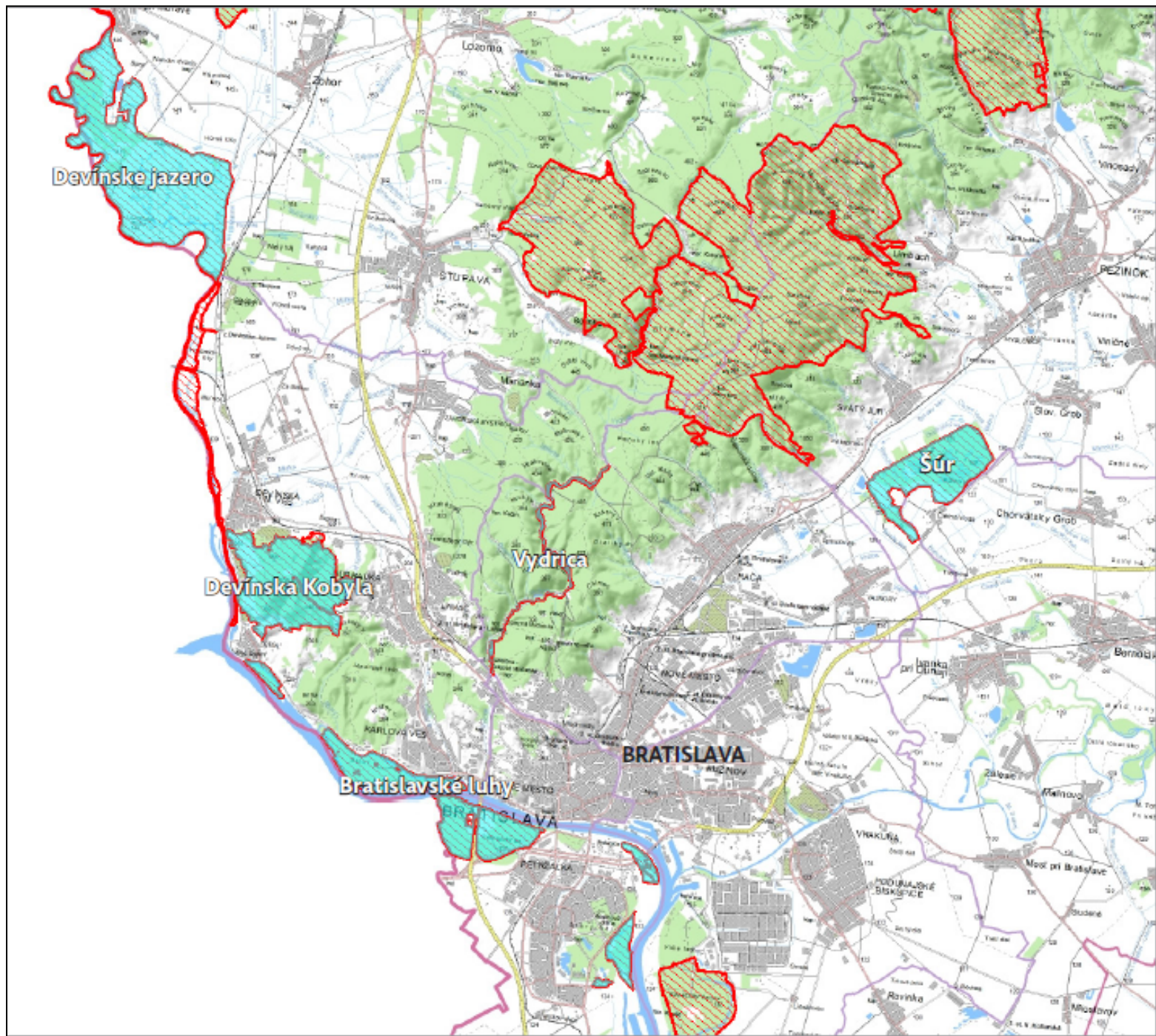




Metodické materiály pre učiteľov

príručky pre základné a stredné školy

- Kapitola 1. Rozmanitosť života
- Kapitola 2. Bukové lesy
- Kapitola 3. Lužné lesy
- Kapitola 4. Dubovo-hrabové lesy
- Kapitola 5. Lúky a pasienky
- Kapitola 6. Extrémne miesta pre život
- Kapitola 7. Mokrade
- Kapitola 8. Stojaté a tečúce vody
- Kapitola 9. Xerotermy
- Kapitola 10. Ochrana a ohrozenie



ÚEV Devínska Kobyla



ÚEV Bratislavské luhy, Sihoť



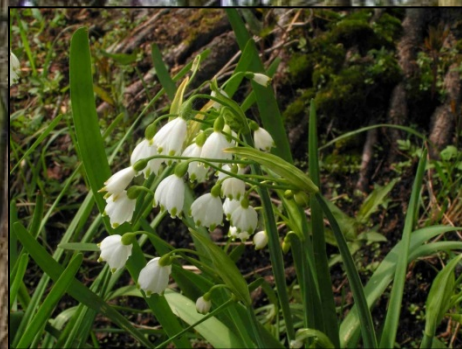
ÚEV Devínske jazero



ÚEV Vydrice



ÚEV Šúr



PRÍRODNÉ POKLADY BRATISLAVSKÉHO REGIÓNU

príručka pre učiteľov základných škôl

1 Rozmanitosť života a Natura 2000



PRÍRODNÉ POKLADY BRATISLAVSKÉHO REGIÓNU

príručka pre učiteľov stredných škôl

2 Bukové lesy a NATURA 2000



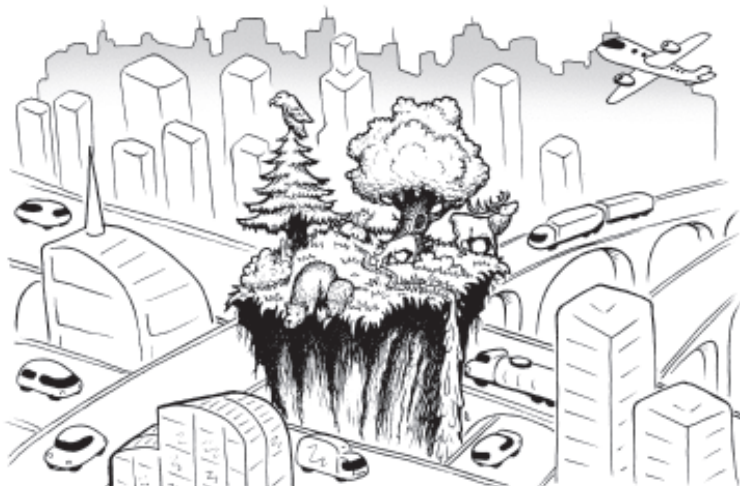
Ako zachrániť ohrozený druh?

*Jednoduchá: tým, že zachránite jeho domov. Ak sa vám podarí zachovať dostatočne veľkú lúku, stráň alebo mokraď, kde vzácny druh rastie či žije, máte takmer vyhraté. Je tu jediný problém: ako to urobiť? Aj malá zmena totiž môže mať veľké následky. Prestaňte napríklad kosť trávu – a o pár rokov by ste tú orchideu, čo tak krásne kvitla, hľadali v atlase. Alebo vyžemiete ovce z pasaty, pohnojíte vedľajšie pole, vysušíte mokraď... stačí málo a vrátiť sa je ťažké. A času nie je nazvyš. Aj preto každý rok do červenej knihy ohrozených druhov pribúdajú ďalšie mená.**

Upravené podľa Dvořák, J. 2012; Rostlinopis nebo Podivuhodné pravdy a výmysly ze zeleného světa.

Slovensko je krajinou plnou kontrastov. Ponúka pre každého niečo: od kvetmi posiatych bohatých karpatských lúk až po vetrami bičované pieskové duny, od krasových pláni až po svieže bučiny, od krištáľovo priehľadných vôd horských potôčikov až po rozľahlé nivy nížinných riek. Niekoľko málo miest zostáva divokých a odľahlých, väčšina však bola pretvorená storočiami interakcií s človekom. Zmeny v krajine sú prirodzene najintenzívnejšie tam, kde je najvyššia koncentrácia ľudí.

Bratislava a jej okolie je jedinečným hlavným mestom v Európe. V tesnej blízkosti rušného života veľkomesta ukrýva nesmiernu pokladnicu prírody. Voľne sa vyskytujúce druhy rastlín a živočíchov nás fascinujú, ale, napriek ich blízkosti, zostávajú z veľkej časti skryté nášmu zraku. Vyzbrojení bystrým okom a zvedavosťou však môžeme začať objavovať úžasné bohatstvo rastlín a živočíchov obývajúcich tento utajený svet – veľčianky poletujúce v blízkosti pieskovcových stien, majestátny orliaky prezerajúce si svoje teritórium z najvyšších konárov starých stromov, neposedné lasičky čulo pobeňujúce v podzaste, užovky stromové nehluchne sa plaziace hustými porastmi kríkov, kořtnačky močiarny vyhrievajúce sa na plávajúcom dreve, podesky tancujúce na nehybnej hladine jazera, drobný kosatec uchytaný na holej skale... Táto veľká rozmanitosť pokračuje aj pod vodou, či už v stojatej vode nádrží alebo v silných prúdoch Dunaja.



Prírodné poklady Bratislavského regiónu – príručka pre učiteľa(ov základných škôl)

Na tejto relatívne malej ploche žije množstvo divokých zvierat i rastlín a nájdeme tu aj rozličné typy krajiny. Spolu patria medzi prírodné poklady Slovenska, ktoré sú zároveň jedinečné i v celej Európe. Európa pokrýva iba malú časť povrchu planéty, no napriek svojej pomerne malej rozlohe sa vyznačuje prekvapujúcou rozmanitosťou rastlín a živočíchov, z ktorých mnohé sa nevyskytujú nikde inde na svete. Avšak v dôsledku stále intenzívnejšieho využívania krajiny je jej príroda čoraz väčšmi ohrozená. Rastliny a živočichy sú vytlačované na stále menšie „ostrovčeky zelene“ a akoby to nestačilo, na trasách medzi prirodzenými biotopmi im do cesty staviame neprekonateľné prekážky, čím susedné populácie druhov od seba postupne úplne izolujeme.

Takmer polovica našich cicavcov a tretina druhov plazov, rýb a vtákov je dnes v ohrození. Miznú nielen vzácne druhy, ako napr. veľké šelmy či endemické druhy rastlín (nevyskytujú sa nikde inde na svete), ale aj druhy ešte neďavno bežné, ako je vrabec domový.

Vtobárik z jazy



Na rozdiel od nás príroda, rastliny ani živočichy nevnímajú štátne hranice. Mnohé druhy migrujú v závislosti od ročného obdobia, pričom často prekonávajú veľké vzdialenosti nielen po Európe, ale aj mimo nej, aby si vyhľadali najvhodnejšie miesta na hniezdenie, kŕmenie mláďat či prezimovanie. Rok čo rok sa vracajú do rovnakých oblastí, cestou po zažitých migračných trasách odpočívajú na dôverne známych zastávkach. Aby takéto druhy dokázali prežiť, ich populácie musia byť chránené vo všetkých krajinách, ktorými prechádzajú. A takto medzinárodná ochrana si vyžaduje spoluprácu mnohých krajín.

S cieľom chrániť rozmanitosť európskej prírody prijala Európska únia právne predpisy na ochranu najhodnotnejších biotopov a ohrozených druhov na svojom území. Tzv. smernice stanovujú ciele a prioritné aktivity na ochranu a obnovu rozmanitosti života v Európe.

Hlavnými nástrojmi ochrany prírody v Európskej únii sú Smernica o biotopoch (smernica Rady 92/43/EHS o ochrane biotopov, voľne žijúcich živočíchov a voľne rastúcich rastlín) a Smernica o vtákoch (smernica Rady 79/409/EHS o ochrane voľne žijúcich vtákov nahradená Smernicou Európskeho parlamentu a Rady 2009/147/ES o ochrane voľne žijúceho vtáctva), ktoré stanovujú pravidlá ochrany prírody rovnaké pre všetky členské štáty. V centre oboch smerníc leží vytvorenie celeoeurópskej sústavy chránených území – sústava Natura 2000. Má zabezpečiť ochranu pre viac ako 1 000 vzácnych, ohrozených a endemických druhov a 220 prírodných biotopov uvedených v prílohách smerníc.

Sústavu Natura 2000 tvoria dva typy území – územia európskeho významu (UEV, vyhlasované podľa Smernice o biotopoch) a chránené vtáče územia (CHVU, vyhlasované podľa Smernice o vtákoch). Územia európskeho významu sú vyhlasované na ochranu lokalít, na ktorých sa nachádzajú biotopy alebo druhy európskeho významu. Chránené vtáče územia chránia biotopy druhov vtákov európskeho významu a biotopy sťahovavých druhov vtákov s cieľom zabezpečiť ich prežitie a rozmnožovanie. Sú to z pohľadu biologickej rozmanitosti najhodnotnejšie územia v krajine, ako aj v celej Európskej únii. Ich výber je veľmi zložitý proces, pri ktorom odborníci zhodnocujú výskyt mnohých vzácnych druhov rastlín aj živočíchov a ich spoločností.

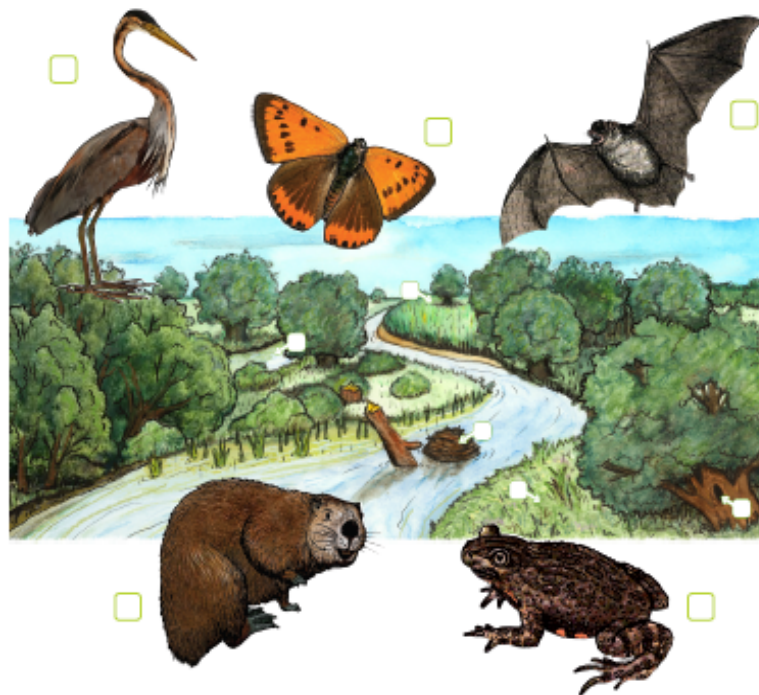
Prírodu Bratislavského kraja chráni 49 území európskeho významu a 5 chránených vtáčích území. Cieľom siete Natura 2000 nie je zastaviť akúkoľvek ľudskú činnosť v chránených územiach, ale skôr určiť pravidlá, pri ktorých človek môže vykonávať svoje aktivity tak, aby zároveň pomohol chrániť prírodné poklady vo svojom okolí. To znamená napríklad, že človek pokosi svoju lúku, aby získal kvalitné seno, avšak zároveň pri tom bude zohľadňovať napr. čas či spôsob kosby tak, aby táto činnosť čo najviac prospela rastlinám a zároveň čo najmenej poškodila živočíchov, ktoré pri kosbe čiastočne strácajú svoj životný priestor (pavúky prídu o možnosť stavať si sieť, vtákom hniezdiacim na zemi sa pri kosbe zničia hniezda, často pri nej zahynú vyplášené mláďatá a pod.). Tak sa lúka kosiť až v období po vyhynutí väčšiny vtákov, a to smerom od stredu lúky k jej okrajom, aby živočichy mali kadiaľ pred kosačkou újsť. Na pasienkoch sa zase pasie len taký počet zvierat, aby nezničili rastlinný pokryv zošľapaním a zároveň aby nadmerne nespásli vzácne druhy rastlín. Časť veľkej lúky vždy zostane nepokosená, prípadne nespásená, aby sa zachoval priestor pre bezstavovce a drobné zemené stavovce a aby na lúke stále zostali nektárovité rastliny pre hmyz. Pri prehadení vodných tokov sa vytvorí tzv. rybí obchvat, aby sa neprerušila migrácia rýb kvôli potrave či rozmnožovaniu. Pri stavbe



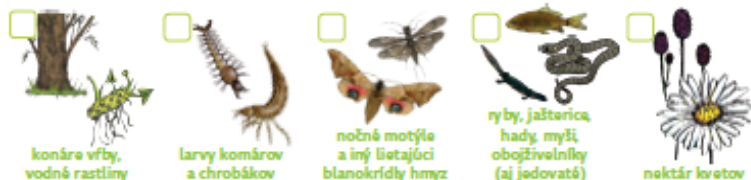
Poničiac voľkovec



Úloha 1: Na obrázku vidíš krásny lužný les s mokraďou, lemovaný mokrou lúkou. V lete posiatu pestrými kvetmi. Okolo je zobrazených päť živočíchov, ktoré si možno niekedy na potulkách prírodou už stretol: 1. bobor vodný, 2. kunica červenobruchá, 3. netopier obyčajný, 4. voľavka purpurová, 5. ohniváček veľký. Tvojou úlohou bude každému živočíchovi vybrať správne meno a vписаť číslo uvedené pri danom mene k obrázku živočicha. Potom sa pozri na obrázok v strede, na ktorom je lužný les a mokraď. Pre každého živočicha nájdí na obrázku vhodné miesto na úkryt alebo hniezdenie. Toto miesto zovpisaním príslušného čísla živočicha do stredného obrázka.



Úloha 2: Pozorne si popozeraš všetkých obyvateľov tohto prostredia pre život (biotopu). Nechýba im niečo? Dokresli chýbajúcu časť ich tela. Potom každému obyvateľovi prirad jeho potravu - vпиš k obrázkom potravu čísla živočíchov.



konáre vrb, vodné rastliny

larvy komárov a chrobákov

nočné motýle a iné lietajúce blanokřídlé hmyz

ryby, jašterica, hady, myši oboživelníky (aj jedovaté)

nektár kvetov

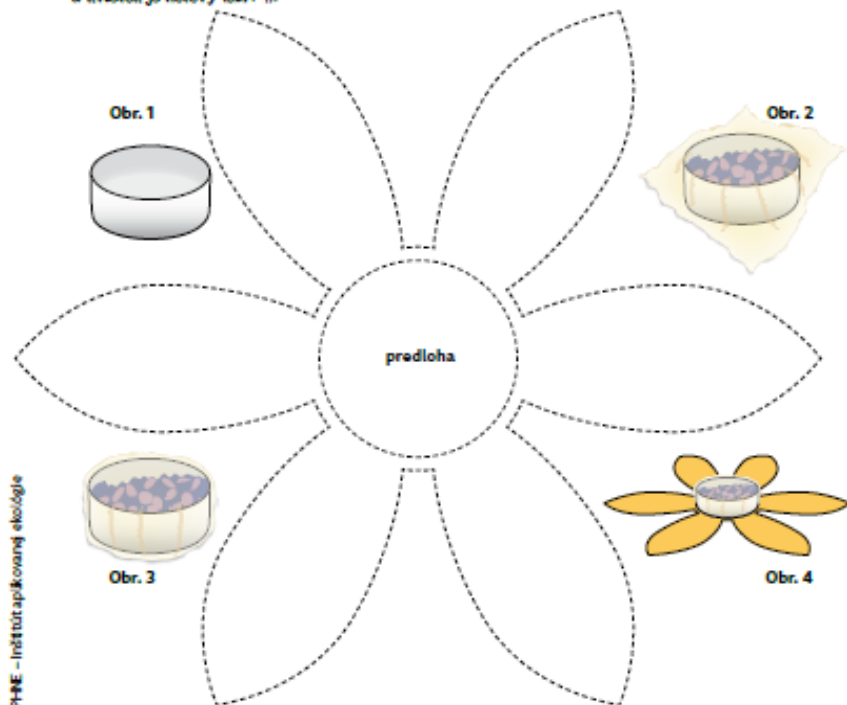


Úloha 1: zisti si, aké farby sú kvety týchto liečivých lúčnych rastlín:

dúška materína, rebríček obyčajný, repik lekársky

Jednu z nich si vyber. Okrem nej si zvol ešte jednu liečivú lúčnu bylinku, ktorá nie je uvedená medzi nimi. Na hodinu si prináš dve vrecuška, pričom v každom z nich bude jedna z bylínok, ktoré si si vybral. Sušené bylinky dostaf kúpiť v lekárni, ale veľmi uvitama, ak bylinky, ktoré si si zvolil, najdeš prámo v prírode, nazbieraš a vysušíš. Dej si pritom pozor, aby si ich nestrhal v chránenom území. Rastú predsa aj mimo neho. Meno druhej bylinky, ktorá nie je v zozname, nikomu v triede neprezrad!

Vystrihni si kvietok podľa predlohy z tenkej látky/farebného papiera, akú farbu majú jeho lupienky. Stredový kruh s priemerom 4,5 cm si vystrihni nožnicami, ale po obvode ponechaj kruh so šírkou asi 0,4 cm, ktorý spája jednotlivé lupienky. Teraz si z tenkej vymoedaj malú misičku takej veľkosti, aby sa zmestila do otvoru (obr. 1; musí byť o niečo menšia ako otvor t. j. s priemerom asi 4 cm). Potom ju naplň sušenými bylinkami a prekry gázou (obr. 2; s rozmermi asi 9,5 x 9,5 cm) tak, aby sa zospodu dali zauzliť jej protiahle rohy (obr. 3). Misičku nechaj stvrdnúť - dobre upevnená gáza sa k nej prilepi tiež. Teraz už len vloď misičku s bylinkami prekrytými gázou do otvoru s lupienkami a kvietok je hotový (obr. 4).



Úloha 2: Skús zistiť, či sa v blízkom chránenom území (Natura 2000) nachádzajú všetky alebo niektoré z troch uvedených bylínok. Má z bylínok úžitok v prírode aj niekto iný okrem ľudí?

.....

.....

.....



Co ukrývá buk?: PRACOVNÝ LIST Č. 1

Buk je v strednej Európe prirodzene dominujúcim druhom (listnatého stromu). Je to preto, že buk dokáže najlepšie zo všetkých (listnatých stromov) využívať svetlo. Potrebuje však zároveň ochranu lesa, pretože mladé stromy bývajú ohrozené neskorými mrazmi a obdobiami sucha. Boku vyhovuje hustý, súvislý porast. Svoje miesto ovláda natoľko, že v jeho tieni sa nedarí takmer žiadnej inej rastline, s výnimkou niekoľkých bylín, ktoré rozkvitnú ešte predtým, než strecha z bukového listu zatieni oblohu (fialky, púčnik a iné). Jeho drevo je ťažké a tvrdé, čo samo osebe vypovedá o jeho odolnosti a vytrvalosti. Buk je symbolom sily a pevnosti.

1.) Ako voláme kruhy na pričnom priereze kmeňa stromu?

Prečo sa striedajú úzke a široké kruhy?

.....

.....

.....



Vieš povedať, aký starý je tento buk?

Všimni si na tomto priereze kmeňa buka vyznačenú časť. Čo myslíš, čo mohlo byť príčinou vytvorenia nepravidelných užších kruhov?

.....

.....

2.) Každá rastlina je svojim koreňom prispôbená životu v určitých podmienkach - niektoré rastliny sa lepšie cítia v hlbokej pôde, iné prežijú aj vo vrstve pôdy hrubej len niekoľko centimetrov, ďalšie sa vďaka svojim koreňom udržia dokonca na skalách či v sypkom piesku.



Koreň buka vyzerá takto.



Koreň smreka vyzerá takto.

Čo si myslíš, ktorý z týchto stromov sa ľahšie zakorení v plytkej pôde?

A ktorý bude lepšie odolávať silným nárazom vetra, napr. pri silnej búrke?



Kto sa ukrýva v bukovom jase?: PRACOVNÝ LIST Č. 1

Priradiť ku každému živočíchu číslo podľa toho, kde v bukovom jase ukrýva svoje mláďatá.

<input type="checkbox"/>		<input type="checkbox"/>		<input type="checkbox"/>		<input type="checkbox"/>		<input type="checkbox"/>	
	Kolub plúžik		Netopier veľkouchý		Liška hnedá		Jastrab lešný		Bocian čierny
<input type="checkbox"/>		<input type="checkbox"/>		<input type="checkbox"/>		<input type="checkbox"/>	<input type="checkbox"/>	<input type="checkbox"/>	<input type="checkbox"/>
	Salamandra škvrnitá		Kunika červenobruchá		Toštr čierny		Hrdzink lešný		Ryšavka žltohrdlá
									<input type="checkbox"/>
									Rak ríšový





Foto: R.Jureček

www.daphne.sk

<http://www.daphne.sk/projekty/obnova-%C3%BAzem%C3%AD-natura-2000-v-cezhrani%C4%8Dnom-regi%C3%B3ne-bratislava>